

## CAPITOLUL XI CONSUMUL ȘI MEDIUL ÎNCONJURĂTOR

### XI.1. Tendințe în consum

Amprenta ecologica este prima unitate de măsură a presiunii pe care o exercită oamenii asupra naturii.

Mai exact, măsoară suprafața de pământ și apă de care are nevoie populația pentru a produce resursele pe care le consumă și pentru a absorbi reziduurile.

Scenariile optimiste ale oamenilor de știință arată că, dacă numărul populației și consumul continuă să crească, în 2030 vom avea nevoie de două planete care să ne susțină. Din nefericire, nu avem decât una. Doar dacă folosim resursele naturale mai înțelept putem trăi bine în limitele oferite de natură.

Amprenta ecologică pe cap de locuitor plasează țara noastră pe locul 70 în lume și cel mai bine din toată Uniunea Europeană. Amprenta ecologică e măsura presiunii pe care omul o pune pe mediu. În fiecare an, ea este calculată în funcție de suprafața productivă de pământ și apă necesare pentru a produce resursele consumate de un individ și pentru a absorbi carbonul generat de tot acest proces.

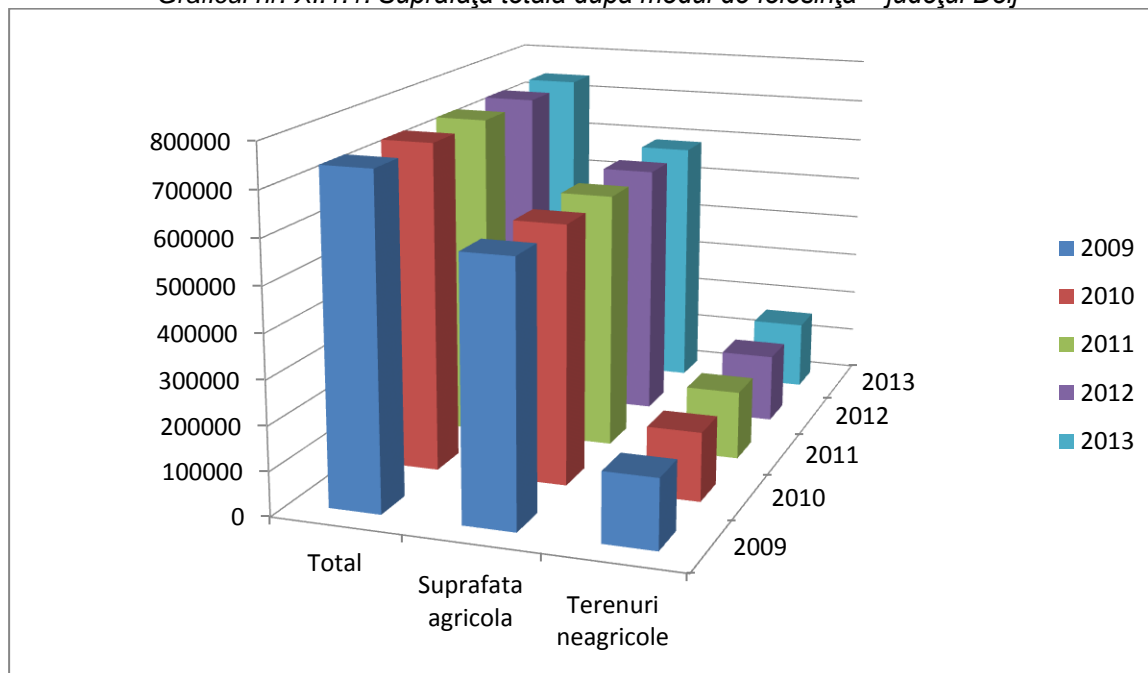
Tabelul nr. XI.1.1 - Suprafața totală după modul de folosință – județul Dolj

	2009	2010	2011	2012	2013
A	1	2	3	4	5
- hectare -					
<b>TOTAL AGRICULTURĂ</b>					
<b>SUPRAFAȚA TOTALĂ</b>	741401	741401	741401	741401	741401
• Suprafața agricolă	585067	585469	585451	585169	585135
✓ arabilă (inclusiv sere)	488886	488820	488805	488520	488556
✓ pășuni naturale	68666	68506	68503	69356	69356
✓ fânețe naturale	3009	2952	2952	2976	2976
✓ vii și pepiniere viticole	17117	17334	17334	16945	16875
✓ livezi și pepiniere pomicole	7389	7857	7857	7372	7372
• Terenuri neagricole	156334	155932	155950	156232	156266
✓ Păduri și alte terenuri cu vegetație forestieră	85242	85087	85087	85308	85308
✓ Ape și bălți	20438	20773	20773	20886	20886
✓ Alte suprafețe	50654	50072	50090	50038	50072
➤ Construcții	30496	30598	30616	30476	30510
➤ Căi de comunicații și căi ferate	13445	13723	13723	13536	13536
➤ Terenuri degradate și neproductive	6713	5751	5751	6026	6026
Din total:					
<b>SECTORUL PRIVAT</b>					
<b>SUPRAFAȚA TOTALĂ</b>	612835	605867	605867	619038	618668
• Suprafața agricolă	557063	561842	561824	560604	560200
✓ arabilă (inclusiv sere)	469765	473491	473476	472392	472058
✓ pășuni naturale	64106	64365	64362	64661	64661
✓ fânețe naturale	2849	2799	2799	2821	2821
✓ vii și pepiniere viticole	15128	15512	15512	15374	15304
✓ livezi și pepiniere pomicole	5215	5675	5675	5356	5356
• Terenuri neagricole	55772	44025	44043	58434	58468
✓ Păduri și alte terenuri cu vegetație forestieră	22449	11723	11723	22624	22624

- hectare -

	2009	2010	2011	2012	2013
A	1	2	3	4	5
✓ Ape și bălți	5060	5009	5009	6187	6187
✓ Alte suprafețe	28263	27293	27311	29623	29657
➤ Construcții	23457	23271	23289	23845	23879
➤ Căi de comunicații și căi ferate	919	611	611	1822	1822
➤ Terenuri degradate și neproductive	3887	3411	3411	3956	3956

Graficul nr. XI.1.1. Suprafața totală după modul de folosință – județul Dolj



Tabelul nr. XI.1.2 - Suprafața fondului forestier – județul Dolj

- mii hectare -

	2009	2010	2011	2012	2013
A	1	2	3	4	5
<b>SUPRAFAȚA FONDULUI FORESTIER</b>	86,4	86,5	86,9	86,9	88,8
Suprafața pădurilor	81,3	81,4	82,4	82,3	84,0
din care:					
• Păduri rășinoase	0,7	0,8	0,8	0,8	0,8
• Păduri de foioase	80,6	80,6	81,6	81,5	83,2
Alte terenuri din fondul forestier	5,1	5,1	4,5	4,6	4,8
Lucrări de împăduriri - total	0,4	0,2	0,5	0,6	0,4
din care:					
• Împăduriri cu specii de foioase	0,4	0,2	0,5	0,6	0,4

### XI.1.1. Alimente și băuturi

Consumul (disponibilul de consum) mediu anual de produse alimentare, pe locuitor, în unități fizice, reprezintă cantitatea dintr-un produs sau grupă de produse agroalimentare (primare sau prelucrate) consumată de un locuitor, în perioada de referință, indiferent de sursa de aprovizionare (comerț cu ridicata, comerț cu amănuntul, restaurante, cantine, producția proprie etc.) precum și de locul unde se consumă (gospodării individuale, restaurante, cantine, cofetării, gospodării instituționale etc.).

Consumul mediu anual de băuturi (disponibilul de consum), pe locuitor reprezintă cantitățile de băuturi alcoolice și nealcoolice, consumate de un locuitor, în perioada de referință, indiferent de sursa de aprovizionare (comerț cu ridicata, comerț cu amănuntul, restaurante, cantine, producția proprie etc.) și de locul unde se consumă (gospodării individuale, restaurante, cantine, cofetării, gospodării instituționale etc).

Consumul mediu de alcool, pe locuitor reprezintă cantitatea de băuturi alcoolice distilate (spirtoase), vinuri și bere, în echivalent alcool 100%, consumată de un locuitor în perioada de referință.

*Tabelul nr. XI.1.1.1. – Consumul mediu anual pe locuitor, la principalele produse alimentare și băuturi  
(datele se centralizează doar la nivel de țară)*

Principalele produse alimentare si bauturi	Unitati de masura	Ani					
		2008	2009	2010	2011	2012	2013
Cereale si produse din cereale in echivalent boabe	Kilograme	213,6	211,7	211,3	217,7	208,5	<u>218,1</u>
Cereale si produse din cereale in echivalent faina	Kilograme	161,3	159,9	159,2	164,4	157	<u>164,6</u>
Cartofi	Kilograme	104,2	98,1	103,9	103,3	104,7	<u>103</u>
Leguminoase boabe	Kilograme	3,4	3,5	3	3,2	3,5	<u>3,3</u>
Legume si produse din legume in echivalent legume proaspete	Kilograme	158,9	148,7	155,7	162,9	151,4	<u>152</u>
Fructe si produse din fructe in echivalent fructe proaspete	Kilograme	69,8	65,7	67	74,7	71,1	<u>73,7</u>
Zahar si produse din zahar in echivalent zahar (inclusiv miere)	Kilograme	24,3	24,8	23,4	23,7	22	<u>21,1</u>
Carne si produse din carne in echivalent carne proaspata	Kilograme	66	67,3	59,9	56	55,3	<u>54,4</u>
Grasimi vegetale si animale (greutate bruta)	Kilograme	18,8	21	22	19,3	19,8	<u>18,1</u>
Lapte si produse din lapte in echivalent lapte 3,5% grasime (exclusiv unt)	Kilograme	274,6	253,2	244,2	248,5	241,1	<u>244,5</u>
Oua	Bucati	280	256	253	264	245	<u>247</u>
Peste si produse din peste in echivalent peste proaspat	Kilograme	4,2	5,1	4,9	3,9	4,2	<u>4,3</u>
Vin si produse din vin	Litri	25,8	23,4	22,2	21,3	21,1	<u>21,7</u>
Bere	Litri	96,9	87,4	81,3	84,3	90,2	<u>86,8</u>
Bauturi alcoolice distilate (alcool 100%)	Litri alcool pur (100%)	2,5	2,1	1,7	1,3	1,1	<u>1,2</u>
Bauturi nealcoolice	Litri	167,6	164,3	163,7	148,8	150,8	<u>154,4</u>

**Legenda:** '!' - date lipsa; 'c' - date confidentiale; 9999,00 - normal - date definitive; **9999,00 - ingrosat subliniat** - date semidefinite; **9999,00 - ingrosat** - date revizuite; 9999,00 - subliniat - date provizorii

## XI.1.2. Locuințe

Îmbunătățirea eficienței energetice a fondului existent de clădiri este esențială, nu doar pentru atingerea obiectivelor naționale referitoare la eficiența energetică pe termen mediu, ci și pentru a îndeplini obiectivele pe termen lung ale strategiei privind schimbările climatice și trecerea la o economie competitivă cu emisii scăzute de dioxid de carbon până în anul 2050.

Pentru a ilustra țintele ambițioase pentru eficiența energetică a clădirilor, strategia propune o abordare, în etape, pentru mobilizarea investițiilor privind renovarea, pe termen lung, a clădirilor existente, atât rezidențiale cât și comerciale, atât publice cât și private. Este de remarcat faptul că aceasta este o provocare majoră și un angajament la fel de important, deoarece:

- ✓ se pot crea locuri de muncă, de care este nevoie acum și în deceniile care vor urma;
- ✓ se pot îmbunătăți condițiile de locuire din clădiri și spațiile de lucru;
- ✓ se poate reduce dependența de furnizorii externi de energie;
- ✓ se pot utiliza în mod optim resursele naturale și capitalul uman bine pregătit, iar în acest context se poate oferi un fond de clădiri modern și eficient din punct de vedere energetic, adecvat secolului XXI și anilor care vor urma.

Astfel, o reducere substanțială a consumului de energie în clădiri poate fi considerată realizabilă, în etape, doar printr-o combinație a măsurilor de eficiență energetică și implementarea utilizării resurselor de energie regenerabilă în și pe clădiri

Ca surse de încălzire, se evidențiază trei surse principale: biomasă, gaz și sistem centralizat de termoficare .

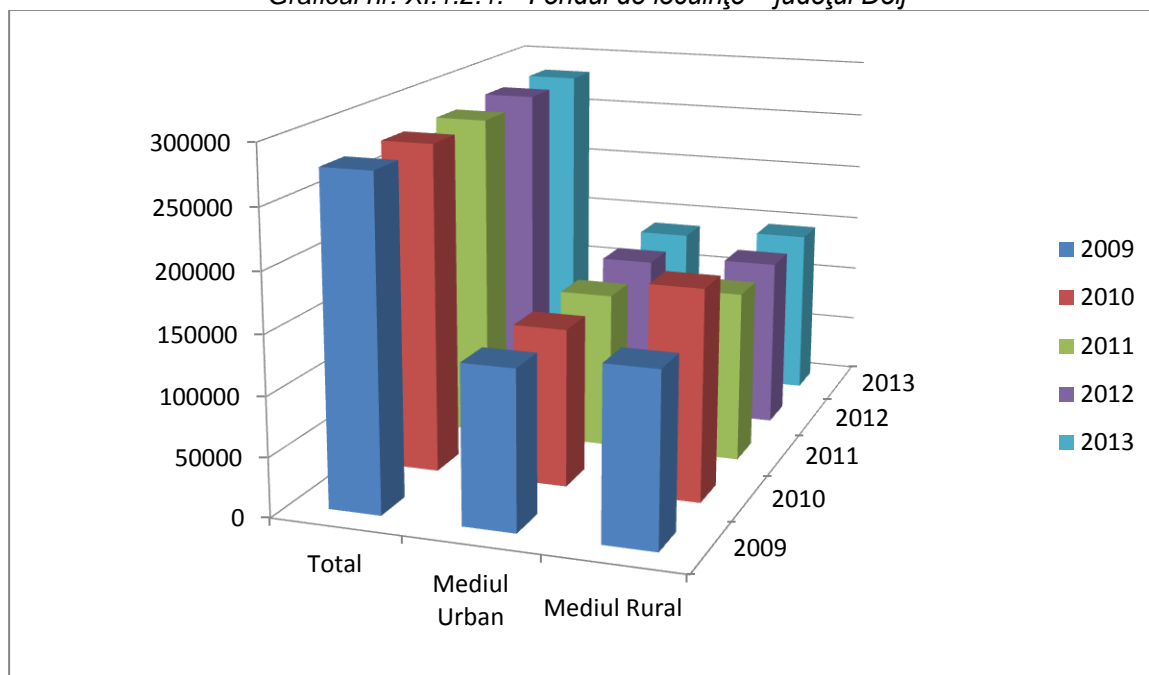
În zonele rurale, încălzirea camerelor individuale este încă larg răspândită, în principal prin arderea lemnului în sobe.

Consumul de energie/locuitor constituie un indicator deosebit de relevant al gradului de civilizație atins.

Tabelul nr. XI.1.2.1. - Fondul de locuințe – județul Dolj

A	U.M.	2009	2010	2011	2012	2013
A	B	1	2	3	4	5
<b>TOTAL</b>						
• Locuințe	număr	277244	278051	278689	281857	282666
• Camere de locuit	număr	790693	794376	797200	830620	834078
• Suprafața locuibilă	m <sup>2</sup>	10869906	10936755	10991081	13671973	13740744
<b>MEDIUL URBAN</b>						
• Locuințe	număr	133066	133424	133609	137209	137600
• Camere de locuit	număr	348692	350444	351510	365148	366811
• Suprafața locuibilă	m <sup>2</sup>	5426107	5458487	5478786	7107950	7141096
<b>MEDIUL RURAL</b>						
• Locuințe	număr	144178	144627	145080	144648	145066
• Camere de locuit	număr	442001	443932	445690	465472	467267
• Suprafața locuibilă	m <sup>2</sup>	5443799	5478268	5512295	6564023	6599648

Graficul nr. XI.1.2.1. - Fondul de locuințe – județul Dolj

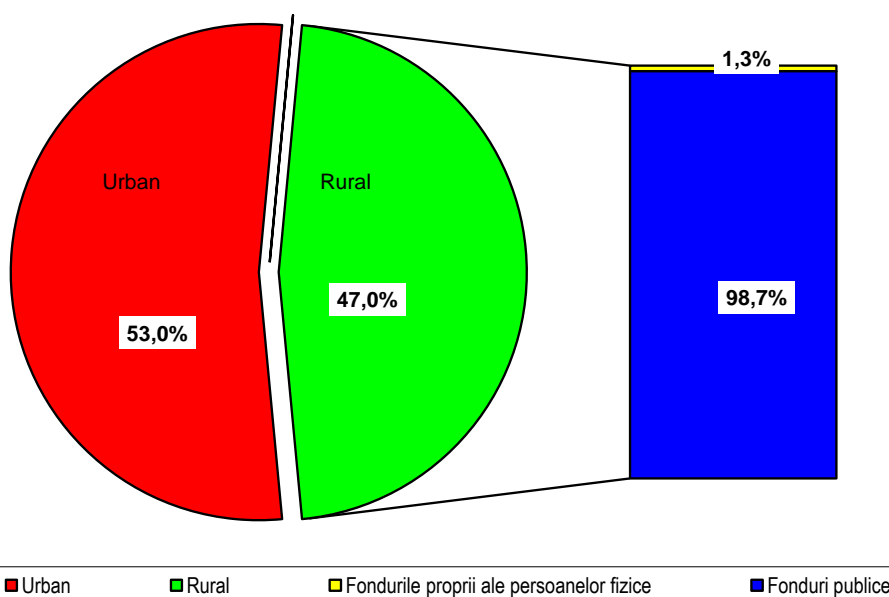


Tabelul nr. XI.1.2.2. - Locuințe terminate (locuințe noi exclusiv extinderi) – județul Dolj

	U.M.	2009	2010	2011	2012	2013
A	B	1	2	3	4	5
<b>TOTAL</b>						
• Locuințe	număr	1360	992	836	862	968
• Suprafața construită	m <sup>2</sup>	219029	175062	137822	144896	176866
• Suprafața utilă	m <sup>2</sup>	163384	129825	102824	109614	135244
• Suprafața locuibilă	m <sup>2</sup>	94535	70763	57992	59962	73727
din care:						
<b>Din fonduri publice</b>						
• Locuințe	număr	175	7	73	28	6
• Suprafața construită	m <sup>2</sup>	13867	640	4835	2087	426
• Suprafața utilă	m <sup>2</sup>	9297	529	3617	1501	361
• Suprafața locuibilă	m <sup>2</sup>	7345	286	1849	1276	186
<b>Din fonduri private</b>						
• Locuințe	număr	1185	985	763	834	962
• Suprafața construită	m <sup>2</sup>	205162	174422	132987	142809	176440
• Suprafața utilă	m <sup>2</sup>	154087	129296	99207	108113	134883
• Suprafața locuibilă	m <sup>2</sup>	87190	70477	56143	58686	73541
<b>Din fonduri private, fondurile populației</b>						
• Locuințe	număr	1185	985	763	834	962
• Suprafața construită	m <sup>2</sup>	205162	174422	132987	142809	176440
• Suprafața utilă	m <sup>2</sup>	154087	129296	99207	108113	134883
• Suprafața locuibilă	m <sup>2</sup>	87190	70477	56143	58686	73541
<b>MEDIUL URBAN</b>						
• Locuințe	număr	823	500	331	446	513
• Suprafața construită	m <sup>2</sup>	125668	89981	55498	74937	96344
• Suprafața utilă	m <sup>2</sup>	93723	68436	41917	57214	74394
• Suprafața locuibilă	m <sup>2</sup>	51972	34696	22040	29949	37078

	U.M.	2009	2010	2011	2012	2013
A	B	1	2	3	4	5
din care:						
<b>Din fonduri publice</b>						
• Locuințe	număr	148	-	12	28	-
• Suprafața construită	m <sup>2</sup>	12583	-	865	2087	-
• Suprafața utilă	m <sup>2</sup>	8345	-	605	1501	-
• Suprafața locuibilă	m <sup>2</sup>	6789	-	515	1276	-
<b>Din fonduri private</b>						
• Locuințe	număr	675	500	319	418	513
• Suprafața construită	m <sup>2</sup>	113085	89981	54633	72850	96344
• Suprafața utilă	m <sup>2</sup>	85378	68436	41312	55713	74394
• Suprafața locuibilă	m <sup>2</sup>	45183	34696	21525	28673	37078
<b>Din fonduri private, fondurile populației</b>						
• Locuințe	număr	675	500	319	418	513
• Suprafața construită	m <sup>2</sup>	113085	89981	54633	72850	96344
• Suprafața utilă	m <sup>2</sup>	85378	68436	41312	55713	74394
• Suprafața locuibilă	m <sup>2</sup>	45183	34696	21525	28673	37078
<b>MEDIUL RURAL</b>						
• Locuințe	număr	537	492	505	416	455
• Suprafața construită	m <sup>2</sup>	93361	85081	82324	69959	80522
• Suprafața utilă	m <sup>2</sup>	69961	61389	60907	52400	60850
• Suprafața locuibilă	m <sup>2</sup>	42563	36067	35952	30013	36649
din care:						
<b>Din fonduri publice</b>						
• Locuințe	număr	27	7	61	-	6
• Suprafața construită	m <sup>2</sup>	1284	640	3970	-	426
• Suprafața utilă	m <sup>2</sup>	952	529	3012	-	361
• Suprafața locuibilă	m <sup>2</sup>	556	286	1334	-	186
<b>Din fonduri private</b>						
• Locuințe	număr	510	485	444	416	449
• Suprafața construită	m <sup>2</sup>	92077	84441	78354	69959	80096
• Suprafața utilă	m <sup>2</sup>	68709	60860	57895	52400	60489
• Suprafața locuibilă	m <sup>2</sup>	42007	35781	34618	30013	36463
<b>Din fonduri private, fondurile populației</b>						
• Locuințe	număr	510	485	444	416	449
• Suprafața construită	m <sup>2</sup>	92077	84441	78354	69959	80096
• Suprafața utilă	m <sup>2</sup>	68709	60860	57895	52400	60489
• Suprafața locuibilă	m <sup>2</sup>	42007	35781	34618	30013	36463

Graficul nr. XI.1.2.2. - Locuințe terminate pe medii și forme de proprietate în anul 2013 - Județul Dolj



Tabelul nr. XI.1.2.3. - Extinderi de locuințe – județul Dolj

A	U.M. B	2009 1	2010 2	2011 3	2012 4	2013 5
<b>TOTAL</b>						
• Extinderi locuințe	număr	79	89	52	48	38
• Suprafața utilă	m <sup>2</sup>	7843	8902	6661	5136	4216
• Suprafața locuibilă	m <sup>2</sup>	4371	4937	3552	2869	2090
din care:						
Din fondurile proprii ale persoanelor fizice						
• Extinderi locuințe	număr	79	89	52	48	38
• Suprafața utilă	m <sup>2</sup>	7843	8902	6661	5136	4216
• Suprafața locuibilă	m <sup>2</sup>	4371	4937	3552	2869	2090
<b>MEDIUL URBAN</b>						
• Extinderi locuințe	număr	62	81	48	43	34
• Suprafața utilă	m <sup>2</sup>	6808	8411	5870	4741	3719
• Suprafața locuibilă	m <sup>2</sup>	3762	4687	3162	2600	1797

din care:

Din fondurile proprii ale persoanelor fizice

• Extinderi locuințe	număr	62	81	48	43	34
• Suprafața utilă	m <sup>2</sup>	6808	8411	5870	4741	3719
• Suprafața locuibilă	m <sup>2</sup>	3762	4687	3162	2600	1797

	U.M.	2009	2010	2011	2012	2013
A	B	1	2	3	4	5
<b>MEDIUL RURAL</b>						
• Extinderi locuințe	număr	17	8	4	5	4
• Suprafața utilă	m <sup>2</sup>	1035	491	791	395	497
• Suprafața locuibilă	m <sup>2</sup>	609	250	390	269	293
din care:						
Din fondurile proprii ale persoanelor fizice						
• Extinderi locuințe	număr	17	8	4	5	4
• Suprafața utilă	m <sup>2</sup>	1035	491	791	395	497
• Suprafața locuibilă	m <sup>2</sup>	609	250	390	269	293

*Tabelul nr. XI.1.2.4. – Balanta energiei electrice pe elemente componente  
(datele se centralizează doar la nivel de țară)*

Elemente componente ale balantei energetice	Ani				
	2009	2010	2011	2012	2013
	UM: Milioane kWh				
Consumul populației	11021	11329	11577	12035	11896

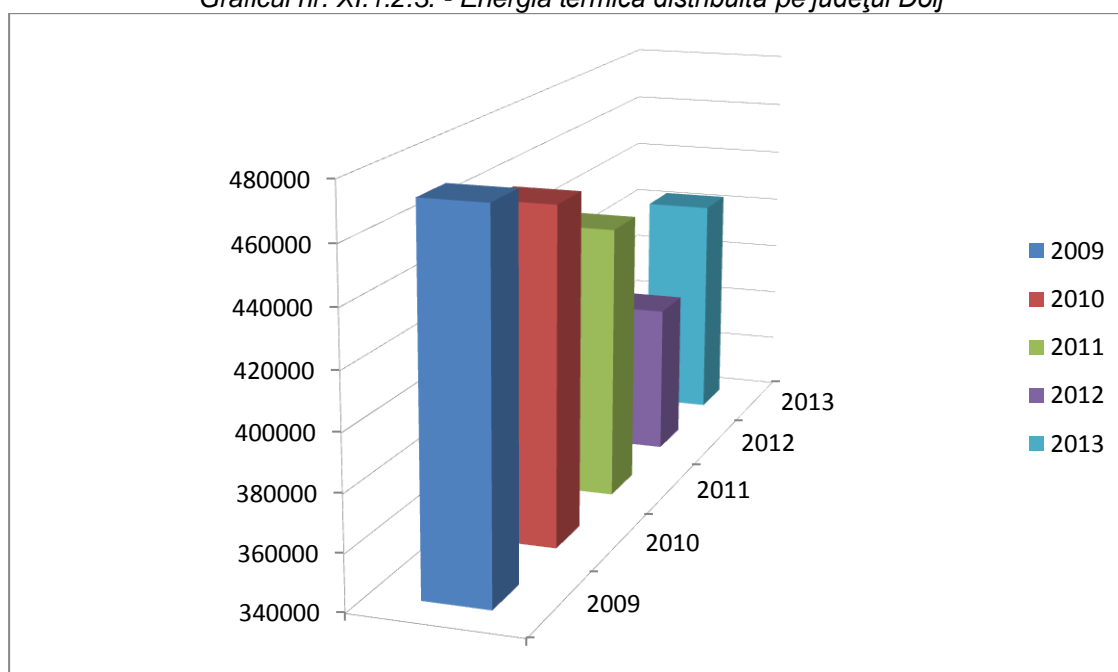
**Legenda:** ':' - date lipsa; 'c' - date confidentiale; 9999,00 - normal - date definitive; **9999,00 - ingrosat subliniat** - date semidefinite; **9999,00 - ingrosat** - date revizuite; 9999,00 - subliniat - date provizorii

*Tabelul nr. XI.1.2.5. – Energia termica distribuită pe județul Dolj*

Dolj	Anul 2009	Anul 2010	Anul 2011	Anul 2012	Anul 2013
	UM: Gcal				
TOTAL	472126	459779	438819	394406	423151

**Legenda:** ':' - date lipsa; 'c' - date confidentiale; 9999,00 - normal - date definitive; **9999,00 - ingrosat subliniat** - date semidefinite; **9999,00 - ingrosat** - date revizuite; 9999,00 - subliniat - date provizorii

*Graficul nr. XI.1.2.3. - Energia termica distribuită pe județul Dolj*





*Tabelul nr. XI.1.2.6. – Structura cheltuielilor totale ale gospodăriilor pe categorii de cheltuieli și după numărul persoanelor din componentă*

ABF - Categorii de cheltuieli, iesiri de bani si in natura	Gruparea gospodariilor dupa numarul persoanelor din componenta	Ani					
		2009	2010	2011	2012	2013	2014
		UM: Procente					
Cheltuieli banesti	1 persoana	82,4	83,6	82	83,3	84,2	84,7
Cheltuieli pentru alimente si bauturi consumate	1 persoana	25,9	25,3	24,5	25,8	26	25,2
Cheltuieli pentru cumpararea marfurilor nealimentare	1 persoana	21,2	21,4	20,3	20,2	20,4	20,6
Cheltuieli pentru plata serviciilor	1 persoana	20,4	21,9	21,2	22,1	22,7	23,4
Cheltuieli pentru investitii	1 persoana	1,2	0,7	0,6	0,2	0,3	0,1
Cheltuieli de productie	1 persoana	1,4	1,2	1,3	0,9	0,9	0,8
Impozite, contributii, cotizatii, taxe	1 persoana	8,1	8,5	10,2	10,3	9,9	10,7
Contravaloarea consumul din resurse proprii	1 persoana	17,6	16,4	18	16,7	15,8	15,3

**Legenda:** ':' - date lipsa; 'c' - date confidentiale; 9999,00 - normal - date definitive; **9999,00 - ingrosat subliniat** - date semidefinite; **9999,00 - ingrosat** - date revizuite; 9999,00 - subliniat - date provizorii

### **XI.1.3. Mobilitate**

Obiectivul principal al județului în domeniul transporturilor este de a contribui la instituirea unui sistem care să asigure, cu mai puține resurse, o calitate superioară a serviciilor legate de mobilitate. În practică, transportul trebuie să utilizeze energie mai puțină și mai ecologică și să exploateze mai bine infrastructura modernă.

Volumul traficului este factorul care influențează cel mai puternic emisiile din transporturi. Volumele de trafic pot fi combătute prin intermediul instrumentelor de gestionare a cererii, care nu ar trebui să devină un obstacol pentru eficiența economică sau libertatea de a călători, ci mai degrabă un mijloc de a oferi o alternativă valoroasă la mobilitate.

#### **XI.1.3.1. Transportul de pasageri**

*Tabelul nr. XI.1.3.1.1. – Înmatriculări noi de vehicule rutiere pentru transportul pasagerilor pe județul Dolj*

Categorii de vehicule	Categorii de vehicule rutiere pentru transport pasageri	Ani					
		2009	2010	2011	2012	2013	2014
		UM: Numar					
Vehicule noi	Motorete si motociclete	30	23	18	18	14	23
-	Autoturisme	2097	2194	1297	842	622	783
-	Autocare, autobuze si microbuze	7	3	7	19	8	29
Vehicule importate de ocazie	Motorete si motociclete	84	67	55	72	109	88
-	Autoturisme	4694	5840	2607	5149	7985	6612
-	Autocare, autobuze si microbuze	46	8	7	19	15	6

**Legenda:** ':' - date lipsa; 'c' - date confidentiale; 9999,00 - normal - date definitive; **9999,00 - ingrosat subliniat** - date semidefinite; **9999,00 - ingrosat** - date revizuite; 9999,00 - subliniat - date provizorii

*Tabelul nr. XI.1.3.1.2. – Vehicule rutiere inmatriculate in circulatie la sfarsitul anului, pe categorii de vehicule, tipuri de proprietate pe județul Dolj*

Categoriile de vehicule rutiere	Tipuri de proprietate	Ani					
		2009	2010	2011	2012	2013	2014
		UM: Numar					
Autobuze si microbuze	Total	891	904	925	987	1037	1062
Autoturisme	Total	119410	122281	125074	130915	139389	146375
Mopede si motociclete (inclusiv mototricicluri si cvadricicluri)	Total	955	1061	1155	1271	1409	1563
Motociclete	Total	:	:	:	:	:	1488
Autovehicule de marfa	Total	16314	17163	18438	19822	21458	22946
- Autocamioane	Total	15730	16568	17827	18490	20003	21319
- Autotractoare	Total	584	595	611	1332	1455	1627
Vehicule rutiere pentru scopuri speciale	Total	468	486	508	553	598	617

**Legenda:** ':' - date lipsa; 'c' - date confidentiale; 9999,00 - normal - date definitive; **9999,00 - ingrosat subliniat** - date semidefinite; **9999,00 - ingrosat** - date revizuite; 9999,00 - subliniat - date provizorii

*Tabelul nr. XI.1.3.1.3. – Lungimea liniei simple in transportul public local la sfârșitul anului, pe tipuri de vehicule pe județul Dolj*

Tipuri de vehicule pentru transport public local de pasageri	Ani						
	1990	2009	2010	2011	2012	2013	2014
	UM: Km						
Tramvaie	34,4	34,4	34,4	34,4	34,4	34,4	34,4

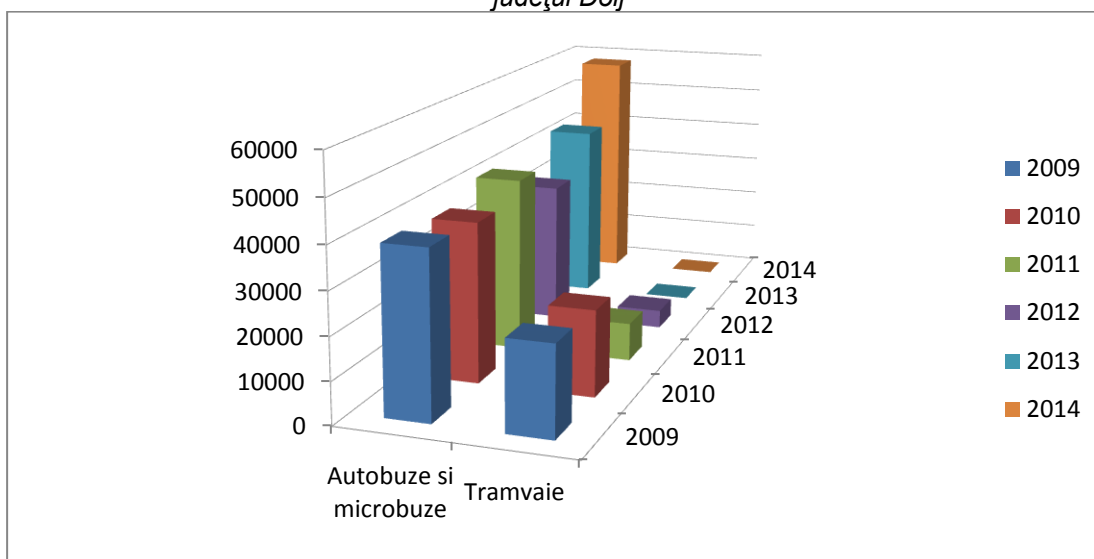
**Legenda:** ':' - date lipsa; 'c' - date confidentiale; 9999,00 - normal - date definitive; **9999,00 - ingrosat subliniat** - date semidefinite; **9999,00 - ingrosat** - date revizuite; 9999,00 - subliniat - date provizorii

*Tabelul nr. XI.1.3.1.4. - Numărul pasagerilor transportați în transportul public local, pe tipuri de vehicule pe județul Dolj*

Tipuri de vehicule pentru transport public local de pasageri	Ani					
	2009	2010	2011	2012	2013	2014
	UM: Mii pasageri					
Tramvaie	21301	20408	9050	4342	8995,7	:
Autobuze si microbuze	39162,9	37960,4	41786,7	34044,2	43235,1	57901,8

**Legenda:** ':' - date lipsa; 'c' - date confidentiale; 9999,00 - normal - date definitive; **9999,00 - ingrosat subliniat** - date semidefinite; **9999,00 - ingrosat** - date revizuite; 9999,00 - subliniat - date provizorii

Graficul nr. XI.1.3.1.1. - Numărul pasagerilor transportați în transportul public local, pe tipuri de vehicule pe județul Dolj



Tabelul nr. XI.1.3.1.5. - Numarul vehiculelor in inventar pentru transport public local de pasageri, pe tipuri de vehicule, pe județul Dolj

Tipuri de vehicule pentru transport public local de pasageri	Ani					
	2009	2010	2011	2012	2013	2014
Tramvaie	47	34	34	36	29	28

Legenda: ':' - date lipsa; 'c' - date confidentiale; 9999,00 - normal - date definitive; **9999,00 - ingrosat subliniat** - date semidefinite; **9999,00 - ingrosat** - date revizuite; 9999,00 - subliniat - date provizorii

### XI.1.3.2. Transportul de mărfuri

Tabelul nr. XI.1.3.2.1. – Marfuri transportate, pe moduri de transport (datele se centralizează doar la nivel de țară)

Moduri de transport	Ani					
	2009	2010	2011	2012	2013	2014
Transport feroviar	50596	52932	60723	55755	50348	50739
Transport rutier	293409	174551	183629	188415	191486	190932
Transport pe cai navigabile interioare	24743	32088	29396	27946	26858	27834
Transport maritim	36021	38118	38883	39454	43552	43707
Transport aerian	24	26	27	29	32	32
Conducte petroliere magistrale	8520	6551	6020	5771	5625	6365

Legenda: ':' - date lipsa; 'c' - date confidentiale; 9999,00 - normal - date definitive; **9999,00 - ingrosat subliniat** - date semidefinite; **9999,00 - ingrosat** - date revizuite; 9999,00 - subliniat - date provizorii

## XI.2. Factori care influențează consumul

### ➤ Influențele economice

Influențele economice în domeniul protecției mediului înconjurător au efecte atât pozitive cât și negative asupra activităților economice care sunt responsabile cu prevenirea și combaterea poluării (protecția aerului, protecția apei, managementul deșeurilor, protecția solului și a apelor subterane), protecția resurselor naturale și conservarea biodiversității (protecția speciilor, arii protejate, remediere și reconstrucție ecologică, refacerea mediului acvatic, prevenirea fenomenelor naturale periculoase), alte activități (cercetare-dezvoltare,

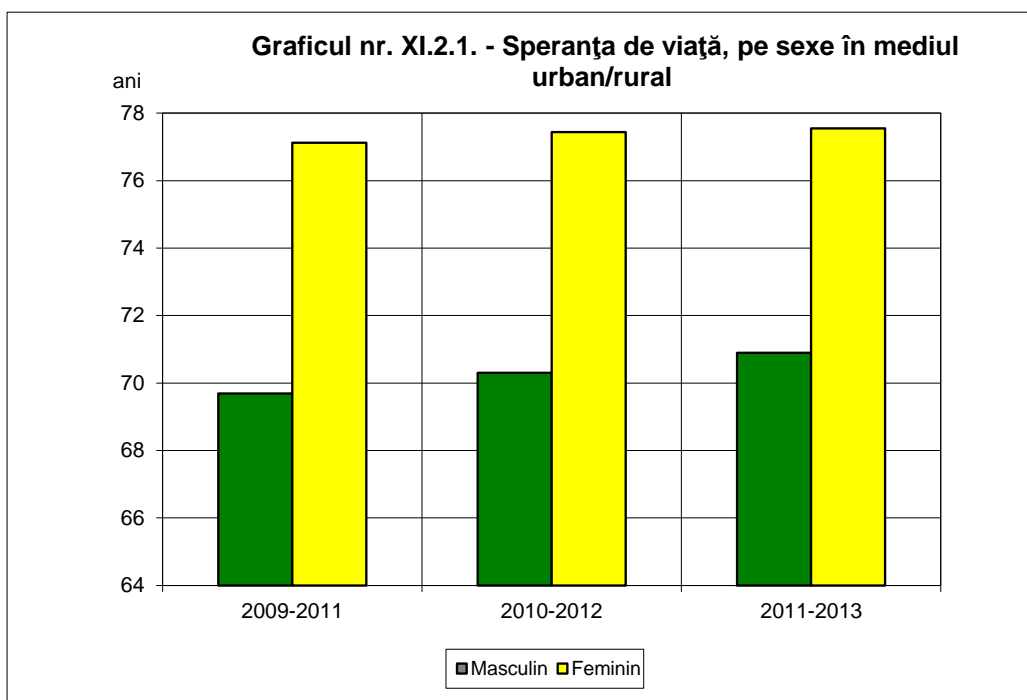
administrarea generala a mediului, reducerea zgomotului si a vibratiilor, protectia impotriva radiatiilor, educatie, instruire, informare).

➤ *Influențele demografice*

Dezvoltarea economică majorează gradul de influență nefastă asupra mediului înconjurător, care la rândul său influențează calitatea vieții umane, ceea ce contribuie la declinul demografic. Astfel, factorul de mediu necesită o supraveghere permanentă, pentru a reduce impactul.

Mediul este unul din factorii care influențează procesul demografic fiind una din principalele probleme actuale ale umanității.

Întrucât populația, mediul și economia interacționează în mod constant, schimbările favorabile ale acestor condiții în viitor vor conduce la schimbări favorabile ale proceselor demografice.



➤ *Tehnologia și inovația*

Întreaga lume se confruntă cu probleme importante de mediu, cum ar fi schimbările climatice, sărăcirea resurselor naturale, poluarea aerului și pierderea biodiversității. Toate aceste aspecte pot avea implicații dezastruoase pentru viața pe Pământ. Pentru evitarea sau diminuarea impactului unor asemenea probleme trebuie dezvoltate soluții novatoare și mai multe tehnologii care să respecte mediul.

Trebuie să se facă mai mult cu mai puține resurse. Este crucială maximizarea eficienței în toate fazele producției.

Mediul de afaceri și inovația pot crea împreună soluții sustenabile care să utilizeze mai bine prețioasele resurse și să reducă efectele secundare negative ale economiei asupra mediului. Ecotehnologiile pot contribui la reducerea consumului de energie și de resurse, precum și la producerea de mai puține deșeuri și emisii de gaze cu efect de seră. De exemplu, reducerea emisiilor ca rezultat al economisirii de energie prin producerea sau conducerea de automobile mai ecologice contribuie la combaterea schimbărilor climatice.

Prosperitatea și o înaltă calitate a vieții depind în mod esențial de asigurarea unui mediu curat și sănătos. Totodată, pentru menținerea acestui nivel al calității vieții sunt esențiale și forța și competitivitatea economiei.

Este fundamental să se dezvolte și să se promoveze noi soluții dacă se dorește optimizarea realizării de beneficii din economiile de costuri, inovație și comerț internațional.

Ecotehnologiile pot deschide calea către piețe potențiale, pot stimula inovația, pot crește competitivitatea județului Dolj și pot crea noi locuri de muncă de înaltă calificare.

Cele mai multe dintre sectoarele identificate, cum ar fi construcțiile sustenabile, reciclarea, produsele bio și energiile regenerabile sunt piețe-lider pentru ecoinovație.

Sunt multe domeniile în care tehnologia ne ajută să găsim soluții pentru problemele de mediu cu care ne confruntăm. Însă numai tehnologia nu oferă răspunsul complet. Este nevoie de schimbarea fundamentală a modului în care consumăm și producem bunuri și servicii. Prețurile de piață pentru multe produse și servicii convenționale nu reflectă, de cele mai multe ori, costurile lor reale. Procesul de fabricație al produselor presupune adesea emisii care nu sunt, însă, incluse în preț. Costurile îngrijirilor medicale aferente îmbolnăvirilor provocate de nivelurile mai mari de poluare nu sunt, nici ele, incluse.

#### ➤ *Influențele sociale și culturale*

Deteriorarea mediului înconjurător constă în necorespondența dintre condițiile de mediu și cerințele obiective economice, sociale și culturale ale omului ducând la dezechilibre în cadrul relațiilor dintre om și natură.

Interesul comun al umanității de a apăra și conserva condițiile naturale de existență a omului (societății) a fost recunoscut ca atare în toate planurile sociale. Educarea maselor, în special a tinerei generații în vederea însușirii unei concepții ecologice unitare a devenit tot mai necesară în prezent datorită creșterii influenței omului asupra naturii, prin dezvoltarea vertiginoasă a tehnicii, mecanizarea agriculturii, utilizarea pesticidelor, dezvoltarea turismului.

Pentru a cunoaște modul de funcționare al acestui sistem din care facem și noi parte este esențial ca omul să fie educat în spiritul respectului pentru tot ce îl înconjoară, pentru ca el să devină conștient de faptul că nu este stăpânul naturii, ci parte a ei.

Influențele sociale și culturale se pot realiza prin orice tip de activitate: școlară, extrașcolară, activități științifice, literare, artistice, plastice, sportive. Formele de realizare sunt diversificate: observații, experimente, povestiri științifice, desene, activități practice, plimbări, drumeții, excursii, vizionări de diapozitive, jocuri de mișcare, distractive, orientări turistice, labirinturi ecologice, colecții, expoziții, spectacole, vizionări de emisiuni TV, expediții, tabere, scenete ecologice, concursuri.

Tabelul nr. XI.2.1. - Unitățile școlare pe niveluri de educație și forme de proprietate - județul Dolj  
- număr -

	2009/2010	2010/2011	2011/2012	2012/2013	2013/2014
A	1	2	3	4	5
<b>TOTAL</b>	245	210	199	203	208
➤ Învățământ preșcolar	30	24	23	25	25
➤ Învățământ primar și gimnazial	156	130	122	124	127
din care:					
✓ Învățământ pentru copii cu deficiențe	2	2	2	2	3
➤ Învățământ liceal	48	49	46	46	46
➤ Învățământ profesional	5	-	-	-	-
➤ Învățământ postliceal de specialitate și tehnic de maiștri	3	4	5	5	7
➤ Învățământ superior	3	3	3	3	3
<b>PROPRIETATE PUBLICĂ</b>	238	198	188	190	196
➤ Învățământ preșcolar	29	21	21	21	22
➤ Învățământ primar și gimnazial	155	127	120	122	126
din care:					
✓ Învățământ pentru copii cu deficiențe	2	2	2	2	3

➤ Învățământ liceal	48	48	45	45	45
➤ Învățământ profesional	4	-	-	-	1
➤ Învățământ superior	2	2	2	2	2
<b>PROPRIETATE PRIVATĂ</b>	<b>6</b>	<b>11</b>	<b>10</b>	<b>13</b>	<b>12</b>
➤ Învățământ preșcolar	1	3	2	4	3
➤ Învățământ primar și gimnazial	1	3	2	2	1
➤ Învățământ liceal	-	-	-	1	1
➤ Învățământ postliceal de specialitate și tehnic de maiștri	3	4	5	5	6
➤ Învățământ superior	1	1	1	1	1
<b>PROPRIETATE COOPERATISTĂ</b>	<b>1</b>	<b>1</b>	<b>1</b>	<b>-</b>	<b>-</b>
➤ Învățământ liceal	-	1	1	-	-
➤ Învățământ profesional	1	-	-	-	-

➤ *Tipurile de consumatori*

Maniera în care consumatorii abordează deciziile de cumpărare cunoaște o mare diversitate, întrucât reacțiile acestora sunt determinate în foarte mare măsură de problemele mediului ambiant în care își trăiesc viața. Complexitatea deosebită a comportamentului consumatorului se explică și prin multitudinea factorilor care influențează direct sau indirect în ultimă instanță procesul decizional de cumpărare și de consum.

Factori care influențează consumul sunt socio-demografici, culturali, de sănătate, economici, agricoli.

### XI.3. Presiunile asupra mediului cauzate de consum

#### XI.3.1. Emisii de gaze cu efect de seră din sectorul rezidențial

Tabelul nr. XI.3.1.1. - Emisii anuale de CO2 (mii tone) - județul Dolj

Județul	2008	2009	2010	2011	2012	2013	2014
Dolj	6092	5598	5612	5785	4719	3586	1623

#### XI.3.2. Consumul de energie pe locuitor

Tabelul nr. XI.3.2.1. – Balanța energiei electrice pe elemente componente (datele se centralizează doar la nivel de țară)

Elemente componente ale balantei energetice	Anul 1992	Anul 2009	Anul 2010	Anul 2011	Anul 2012	Anul 2013
	UM: Milioane kWh					
Consumul populației	7596	11021	11329	11577	12035	11896

**Legenda:** ':' - date lipsa; 'c' - date confidentiale; 9999,00 - normal - date definitive; **9999,00 - ingrosat subliniat** - date semidefinite; **9999,00 - ingrosat** - date revizuite; 9999,00 - subliniat - date provizorii

#### XI.3.3. Utilizarea materialelor

Tabelul nr. XI.3.3.1. Valoarea importului (CIF) pe grupe de marfuri din Nomenclatorul Combinat (NC) (datele se centralizează doar la nivel de țară)

Ani	UM: Mii dolari SUA mii Euro	Valoare
2009	Mii dolari (USD)	54344080
2009	Mii EURO	38953179
2010	Mii dolari (USD)	62097876
2010	Mii EURO	46869188
2011	Mii dolari (USD)	76540377

2011	Mii EURO	54951515
2012	Mii dolari (USD)	70284646
2012	Mii EURO	54703328
2013	Mii dolari (USD)	73453606
2013	Mii EURO	55269231

**Legenda:** '!' - date lipsa; 'c' - date confidentiale; 9999,00 - normal - date definitive; **9999,00 - ingrosat subliniat** - date semidefinite; **9999,00 - ingrosat** - date revizuite; 9999,00 - subliniat - date provizorii

*Tabelul nr. XI.3.3.2. Indicii valorici ai comerțului exterior (an precedent = 100)  
(datele se centralizează doar la nivel de țară)*

Comert exterior	Ani	UM: Procente	Valoare
Export	2009	Procente	86.2
Export	2010	Procente	128.5
Export	2011	Procente	121.2
Export	2012	Procente	99.5
Export	2013	Procente	110
Import	2009	Procente	68.1
Import	2010	Procente	120.3
Import	2011	Procente	117.2
Import	2012	Procente	99.5
Import	2013	Procente	101

**Legenda:** '!' - date lipsa; 'c' - date confidentiale; 9999,00 - normal - date definitive; **9999,00 - ingrosat subliniat** - date semidefinite; **9999,00 - ingrosat** - date revizuite; 9999,00 - subliniat - date provizorii

*Tabelul nr. XI.3.3.3. Indicii valorii unitare de export și import  
(datele se centralizează doar la nivel de țară)*

Comert exterior	Ani	UM: Procente	Valoare
Export	2009	Procente	89.3
Export	2010	Procente	107
Export	2011	Procente	107.9
Export	2012	Procente	103.9
Export	2013	Procente	97
Import	2009	Procente	89.3
Import	2010	Procente	104.2
Import	2011	Procente	106.2
Import	2012	Procente	100.8
Import	2013	Procente	98

**Legenda:** '!' - date lipsa; 'c' - date confidentiale; 9999,00 - normal - date definitive; **9999,00 - ingrosat subliniat** - date semidefinite; **9999,00 - ingrosat** - date revizuite; 9999,00 - subliniat - date provizorii

#### **XI.4. Prognoze, politici și măsuri privind consumul și mediul**

Pentru evaluarea consumului și mediului în perioada următoare trebuie să se aibă în vedere evoluțiile principalilor indicatori macroeconomici și demografici:

- produsul intern brut (PIB);
- evoluția demografică (populația totală).

Măsurile stabilite pentru următoarea perioadă sunt:

- îmbunătățirea condițiilor de mediu în cadrul județului prin implementarea strategiilor de acțiune eficiente din punct de vedere al costurilor;
- conștientizarea publicului privind responsabilitățile în domeniul protecției mediului și creșterea sprijinului acordat de public pentru strategiile și investițiile necesare acțiunilor de protecție a mediului;

- întărirea capacității instituționale județene și a ONG-urilor privind managementul programelor pentru protecția mediului și promovarea parteneriatului între cetățeni, autorități locale, ONG-uri, comunități științifice și mediul de afaceri;
- identificarea și evaluarea priorităților de mediu pe baza datelor științifice și resursele comunității;
- elaborarea unui plan de acțiune pentru mediu, care să identifice acțiunile specifice necesare soluționării problemelor prioritare de mediu;
- dezvoltarea abilităților autorităților implicate în identificarea surselor de finanțare;
- conformarea cu prevederile legislației de mediu comunitare și naționale în vigoare.

*Surse de informații:*

- Direcția de Statistică Dolj;
- Institutul Național de statistică – Baza de date TEMPO online.

*Datele care lipsesc pe anul 2014 se centralizează la sfârșitul anului 2015.*